

BLOW

Instrukcja Obsługi

**Personalny lokalizator GPS
BL053**



78-643#

Opis produktu

Dziękujemy za zakup przenośnego lokalizatora GPS. Służy on do śledzenia i ochrony osób oraz mienia, dzięki technologiom U-blox GPS oraz GSM/GPRS. Urządzenie posiada baterię wielokrotnego ładowania 500 mA.

Akcesoria

Lokalizator GPS – 1 szt.

Kabel USB – 1 szt.

Instrukcja obsługi – 1 szt.

Specyfikacja

Parametr	Dane
Wymiary urządzenia	60x43x8,5mm
Waga netto	22 g
Częstotliwości GSM	850/900/1800/1900 MHz
GPRS	Klasa 12, TCP/IP
Chip GPS	MTK MT2503+RDA6625E
Zakres napięcia	3.6 do 4.2 V, DC
Prąd w trybie czuwania	≤ 2 mAh
Czas namierzania GPS	rozruch zimny = 38 s, ciepły = 32 s, gorący = 2 s
Dokładność namierzania GPS	≤ 10 m
Czułość GPS	-159 dB
Temperatura otoczenia	-40°C do 80°C
Wilgotność otoczenia	20% do 80% RH
Bateria	3.7 V, 500 mAh, wielokrotnego ładowania

Montaż karty SIM



Fotografia przedstawia poprawny sposób włożenia karty SIM! (Format karty nanoSIM)

Karta SIM nie została załączona w zestawie. Urządzenie może pracować z dowolną kartą SIM obsługującą sieć GSM 2G lokalnego operatora.

Uwaga: Przed instalacją karty SIM należy sprawdzić, czy nie jest chroniona kodem PIN. Jeśli ochrona PIN występuje, należy użyć telefonu komórkowego w celu zdjęcia zabezpieczenia PIN. Karta SIM powinna także zostać doładowana środkami w celu umożliwienia komunikacji z użytkownikiem.

Ładowanie urządzenia

Przed pierwszym użyciem należy w pełni naładować baterię (ok. 2-3 godziny ładowania) za pomocą ładowarki USB.

Włączanie urządzenia

Należy zainstalować kartę SIM, wkładając ją odpowiednią stroną. W momencie instalacji lokalizator włączy się automatycznie. Zasygnalizuje to niebieska dioda pod klapką do ładowania. W przypadku **wyłączenia lokalizatora** należy wyjąć kartę SIM

Po uruchomieniu, należy odczekać 10 minut na załadowanie danych umiejscowienia na platformę. Po tym czasie można zalogować się na stronie w celu namierzenia urządzenia.



Stale świeci się na niebiesko	Karta SIM włożona nieprawidłowo
Miga na niebiesko	Wyszukiwanie sygnału GPS
Zgaśnięcie niebieskiej diody	Rozpoczęcie pracy
Stale świeci na czerwono	Ładowanie baterii
Zgaśnięcie czerwonej diody	Pełne naładowanie baterii

Konfiguracja lokalizatora odbywa się za pomocą komend SMS które należy wysłać z pomocą telefonu na numer telefonu karty SIM znajdującego się w lokalizatorze. Lokalizator po otrzymaniu odpowiedniej i poprawnej komendy wysłanej z telefonu odpowiada wiadomością zwrotną z odpowiednią informacją.

Konfiguracja i obsługa przez SMS

1. Ustawianie numeru telefonu administratora.

a. Aby ustawić numer administratora należy użyć komendy:

admin123456(spacja)<NR_TELEFONU>

Przykład: admin123456 123456789

b. Aby wykasować numer administratora należy wysłać komendę z tego samego numeru:

noadmin123456(spacja)<NR_TELEFONU>

Przykład: noadmin123456 123456789

- Za pomocą usługi SMS w telefonie komórkowym wysłać powyższą komendę na numer lokalizatora. Urządzenie odpowie wiadomością „noadmin ok”.

W dalszej części instrukcji liczby „123456” występujące w komendach to domyślne hasło do lokalizatora. Hasło odo lokalizatora może zostać zmienione co zostanie wyjaśnione w dalszej części instrukcji.

2. Ustawienia GPRS, przysyłanie danych na serwer.

Aby używać funkcji GPRS w celu komunikacji lokalizatora z serwerem, co za tym idzie widoczność lokalizatora w aplikacji GPSONE i stronie www.gps903.net należy dokonać ustawień Access Point Name (APN) poprzez wysłanie odpowiedniej komendy.

Czym jest APN? APN to nazwa używana do identyfikacji usługi GPRS w sieci komórkowej GSM. APN określa typ usług obsługiwanych w danym połączeniu danych pakietowych.

Przed przystąpieniem konfiguracji:

- Należy upewnić się, że karta SIM lokalizatora obsługuje funkcję GPRS obsługuje obieranie i wysyłanie wiadomości SMS.
 - Znać poprawną nazwę APN dla naszego operatora GSM.
- Powyższe dane można otrzymać od operatora GSM karty sim.

a. Komenda ustanawiająca APN: **apn123456(spacja) <nazwa apn>**

Przykład: apn123456 internet

Po wysłaniu komendy, urządzenie odpowie wiadomością „apn ok”.

Niektórzy operatorzy GSM oprócz nazwy APN wymagają również ustawienie nazwy użytkownika i hasła

b. Komenda ustawienie nazwy użytkownika: **apnuser123456(spacja) <nazwa użytkownika>**

Przykład: apnuser123456 blow

Po wysłaniu komendy, urządzenie odpowie wiadomością „apnuser ok”.

c. Komenda ustawienie hasła użytkownika: **apnpasswd123456(spacja) <hasło użytkownika>**

Przykład: apnpasswd123456 blow

Po wysłaniu komendy, urządzenie odpowie wiadomością „apnpasswd ok”.

W przypadku wymiany karty sim na inną, należy przywrócić lokalizator do ustawień fabrycznych (opis w dalszej części instrukcji) i ponownie ustawić prawidłowy APN operatora .

3. Prośba o lokalizację

Komenda: **G123456#** lub zadzwonienie pod numer lokalizatora (w trybie pozycjonowania)

W odpowiedzi urządzenie poda: nr IMEI, datę, godzinę, link do mapy, długość i szerokość geograficzną.

Przykład:3568xxxxxxx2219<01-03 14:59:43>

Bat:38%

<http://maps.google.com/maps?q=N22.669534,E114.011888>

- Współrzędne można wprowadzić do Google Earth lub Google Maps. Po ich wyszukaniu otrzymamy dokładną lokalizację urządzenia.
- Po kliknięciu w link pokaże się mapa Google z oznaczonym umiejscowieniem urządzenia.

5. Zmiana hasła do lokalizatora

Domyślne hasło dla lokalizatora to: 123456

Hasło można zmienić. Po zmianie hasła z domyślnego na własne we wszystkich komendach zamiast ciągu liczb „123456” należy użyć własnego hasła.

Komenda: **password123456(spacja) <nowe hasło>**

Przykład: password123456 987654

Po wysłaniu komendy, urządzenie odpowie wiadomością „password ok”.

6. Przywrócenia ustawień fabrycznych

Komenda: **begin123456**

Obsługiwane przez wszystkie numery telefonów.

Po wysłaniu komendy, urządzenie odpowie wiadomością „begin ok”.

7. Wykaz [komend](#)

[Kliknij](#), aby wyświetlić całą listę w oddzielnym pliku PDF dla lepszej czytelności komend.

INSTRUKCJA OBSŁUGI

Nazwa komendy	Opis komendy	Format SMS Domyślne hasło: 123456	Przykład wysłanego SMS'a	Treść odpowiedzi
Przywrócenie ustawień fabrycznych <small>*Obsługiwane przez wszystkie nr_telofonu, które wpiszą odpowiednio hasło do urządzenia.</small>		begin+[hasło]	begin123456	begin ok
Upoważniony numer telefonu	① Po ustawieniu upoważnionego numeru telefonu, inne numery mogą obsługiwać tylko komendy: <ul style="list-style-type: none"> • begin+[hasło] • G+[hasło]# • check+[hasło] ② Komenda upoważniająca do wszystkich komend dla lokalizatora.	admin+[hasło]+spacja+[nr_telofonu]	admin123456 1991797073	admin ok
		noadmin+[hasło]+spacja+[nr_telofonu]	noadmin123456 1991797073	noadmin ok
Ustaw numer telefonu alarmów SOS	Po ustawieniu numeru SOS lokalizator wyśle SMS-y lub zadzwoni na ten numer w przypadku alarmu SOS. Można ustawić maksymalnie 3 numery telefonów.	sos+[hasło]+spacja+[nr_telofonu]	sos123456 13948256789	sos number ok
		nosos+[hasło]	nosos123456	nosos number ok
		sos,[nr_tel 1], [nr_tel 2],[nr_tel 3]	sos,13948256789, 13912345678,13665133112	SOS! S1:phone number 1.S2:phone number 2.S3:phone number 3
Zmiana hasła	Ustaw hasło	password+[hasło]+spacja+[nowe_hasło]	password123456 666888	password ok
Odzyskiwanie hasła <small>*obsługiwane przez wszystkie nr_telofonu</small>		cpwd	cpwd	old pwd:123456
Tryb nasłuchu UWAGA: Gdy włączony jest tryb nasłuchu, zadzwonienie na lokalizator nie wysłę lokalizacji. 	Komenda przełącza w tryb nasłuchu. Po odpowiedzi lokalizatora, zadzwoni aby nasłuchiwać otoczenia.	monitor+[hasło]	monitor123456	monitor ok
Tryb pozycjonowania	Przełącz na tryb pozycjonowania, otrzymasz informacje geograficzne.	tracker+[hasło]	tracker123456	tracker ok
Przycisk SOS	Po naciśnięciu przycisku SOS wiadomości alarmowe będą wysłane na upoważniony numer. W wiadomości SOS znajduje się lokalizacja lokalizatora.	Przytrzymaj przycisk na lokalizatorze przez 3 sekundy	*Nieobsługiwane*	sensor alarm!lac:279A 0FE
Alarmy przekroczenia prędkości	Ustaw próg przekroczenia prędkości. Gdy limit zostanie przekroczony zostanie wysłany komunikat na upoważniony numer telefonu.	speed+[hasło]+spacja+080	speed123456 080	speed ok
		nospeed+[hasło]	nospeed123456	nospeed ok
Alarmy przemieszczenia	Ustaw okrąg o promieniu 500 m od aktualnej pozycji. Gdy urządzenie będzie znajdować się poza obwodem, zostaną wysłane alarmy.	move+[hasło]	move123456	move ok
		nomove+[hasło]	nomove123456	nomove ok
Ustaw APN	Ustaw APN (stary APN jest zastępowany po ustawieniu nowego APN)	apn+[hasło]+spacja+[APN]	apn123456 apn	apn ok
Ustaw konto APN		apnuser+[hasło]+spacja+[nazwa]	apnuser123456 user	apnuser ok
Ustaw hasło prefiksu APN		apnpasswd+[hasło]+spacja+[hasło]	apnpasswd123456 password	apnpasswd ok
Ustaw adres IP	Ustaw główny adres IP i port serwera (odnośnie APN) oraz zaktualizuj informacje GPS według identyfikatora	adminip+[hasło]+spacja+[ip]+spacja+[port]	adminip123456 119.145.9.4 7700	adminip ok
Alarmy SMS z upoważnionym numerem telefonu	Aktywuj alarmy SMS SOS	sossms+[hasło]	sossms123456	sossms ok
	Wyłącz alarmy SMS SOS	nosossms+[hasło]	nosossms123456	no sosms ok

INSTRUKCJA OBSŁUGI

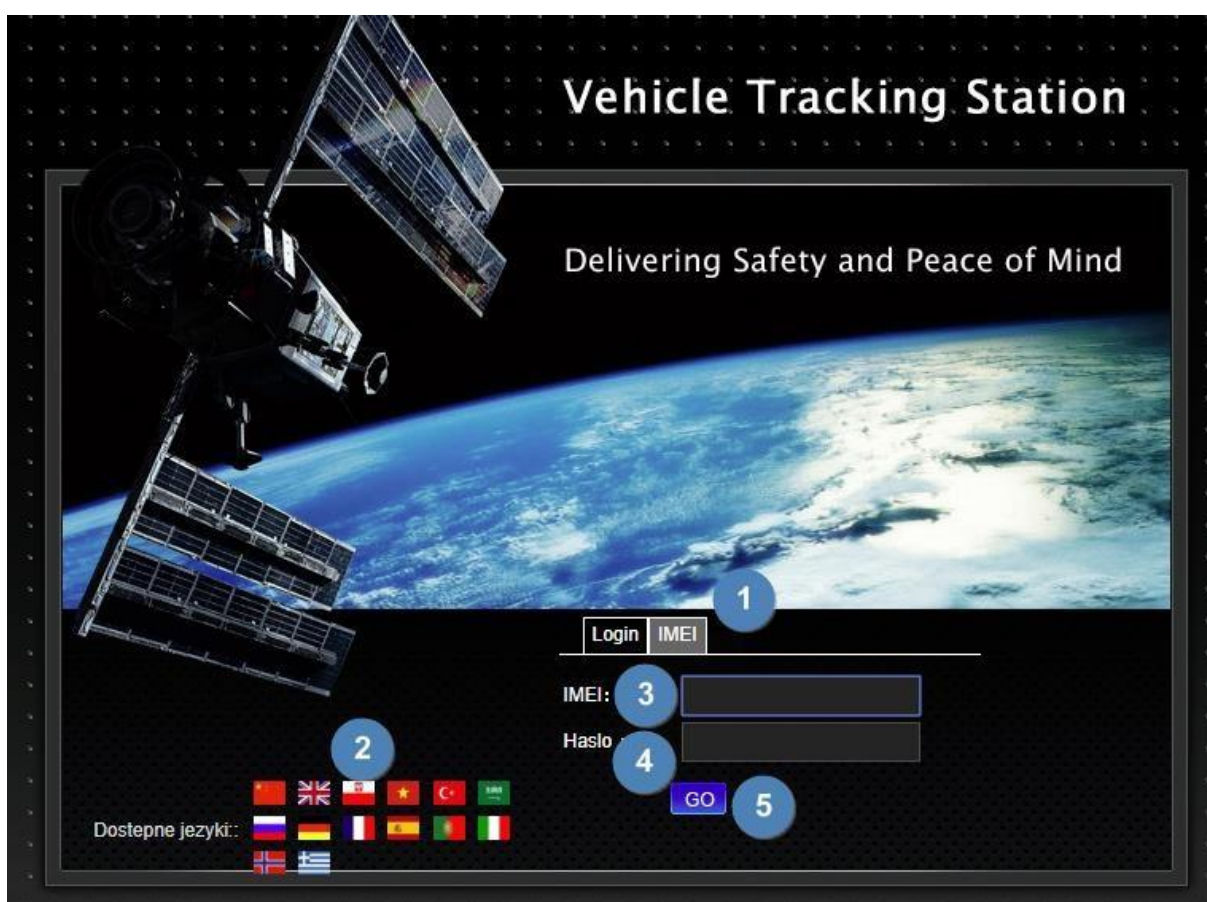
Nazwa komendy	Opis komendy	Format SMS Domyślne hasło: 123456	Przykład wysłanego SMS'a	Treść odpowiedzi
Alarmy kontaktowe z upoważnionym numerem telefonu	Włącz alarmy połączeń telefonicznych SOS	soscall+[hasło]	soscall123456	soscall ok
	Wyłącz alarmy połączeń telefonicznych SOS	nososcall+[hasło]	nososcall123456	no soscall ok
Zapytanie o szerokość i długość geograficzną <small>*Obsługiwane przez wszystkie nr. telefonów, które wpiszą odpowiednie hasło do urządzenia.</small>	Po wysłaniu komendy SMS lokalizator wyśle aktualną szerokość i długość geograficzną	G+[hasło]+#	G123456#	lat:22.65000 lon:114.08726 Spd:0 T:14/08/19 19:06 bat:100% ID:2019080001
Interwały przesyłania danych o lokalizacji	Domyślne interwały są ustawione na 120 sec. Komenda zwiększy dokładność położenia lokalizatora. Może wiązać się to z wyższymi opłatami (lub użyciem transmisji danych) na kartę.	upload+[hasło]+spacja+15	upload123456 15	upload ok
Wyłącz sieć GPRS	Po zamknięciu sieci GPRS terminal nie będzie już miał funkcji surfowania po Internecie GPRS i zachowa funkcję SMS-ów i połączeń telefonicznych.	nogprs+[hasło]	nogprs123456	nogprs ok
Włącz sieć GPRS	Po włączeniu sieci GPRS terminal wznowi funkcję surfowania po Internecie GPRS i zachowa funkcję SMS-ów i połączeń telefonicznych	gprs+[hasło]	gprs123456	gprs ok
Konfiguracja ustawień wibracyjnych	Alarm wibracyjny urządzenia zostanie włączony, a informacje o alarmie zostaną przesłane po wykryciu stanu wibracji.	shock+[hasło]	shock123456	shock ok
	Alarmy wibracyjne są wyłączone.	noshock+[hasło]	noshock123456	noshock ok
Parametry lokalizatora. <small>*Obsługiwane przez wszystkie nr. telefonów, które wpiszą odpowiednie hasło do urządzenia.</small>	Parametry lokalizatora tj: • wersja; • nazwa; • APN; • GPS; • sygnał GSM.	check+[hasło]	check123456	Wersja, ID, IP, port, do mena, APN, GPS,GSM sygnał, numer upoważniony, telefony SOS
Komunikat o niskim poziomie baterii	Alarm informujący o niskim poziomie baterii.	LOWBATSMS+[hasło]+spacja+on	LOWBATSMS123456 on	lowbat sms set ok
		LOWBATSMS+[hasło]+spacja+off	LOWBATSMS123456 off	lowbat sms set ok
Wrażliwość na wstrząs	3 ostatnie cyfry (z komendy) oznaczają wrażliwość na wstrząs. Im większa cyfra tym mniejsza czułość. Zakres cyfr od 1-9.	vibxyz+[hasło],0,5,5,5	vibxyz123456,0,5,5,5	vibxyz:t=0,x=X,y=Y,z=Z

Śledzenie urządzenia w czasie rzeczywistym

1. Korzystając z komputera

Zalogować się do platformy internetowej: www.gps903.net (międzynarodowa)

1. Kliknąć IMEI (1)
2. Wybrać język (2)
3. Login: Wprowadzić nr IMEI urządzenia
(na obudowie urządzenia, opakowaniu, po wysłaniu komendy ST# lub QP#) (3)
4. Hasło: Wprowadzić hasło do urządzenia (domyślne:123456) (4) 5. Po zalogowaniu do platformy pierwszym razem należy zmienić hasło.
6. Kliknij przycisk „GO” w celu zalogowania do platformy (5)



2. Obsługa aplikacji na telefon

Nazwa aplikacji: **GPSONE**



GPSONE

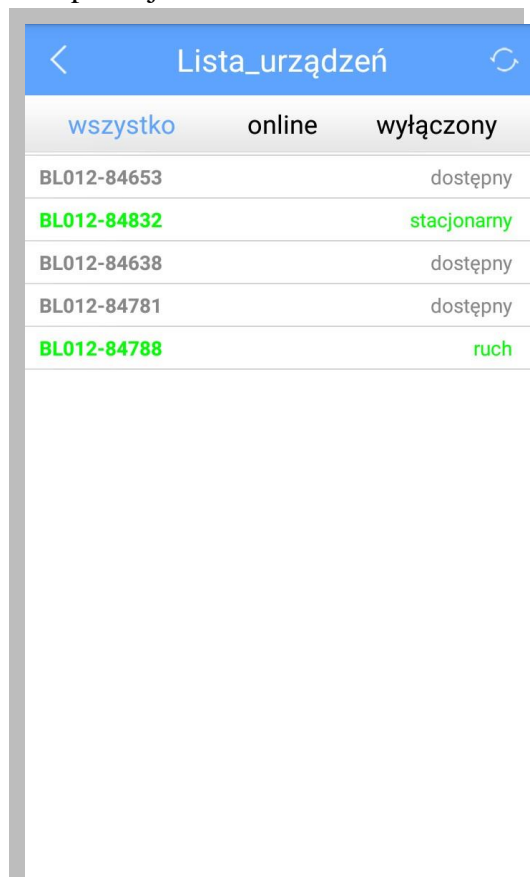
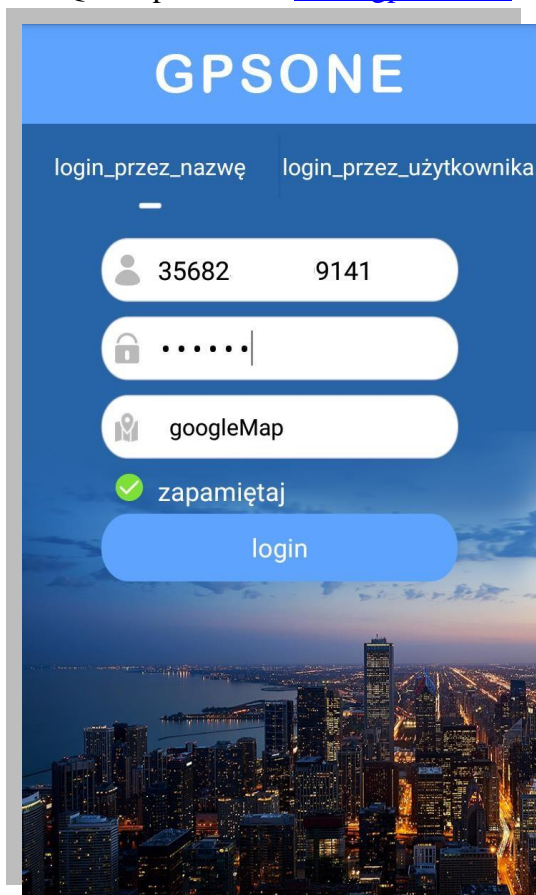


iOS



Android

Aplikację można wyszukać w IOS App Store bądź Google Play. Można także zeskanować kod QR na platformie www.gps903.net. Logowanie do aplikacji:



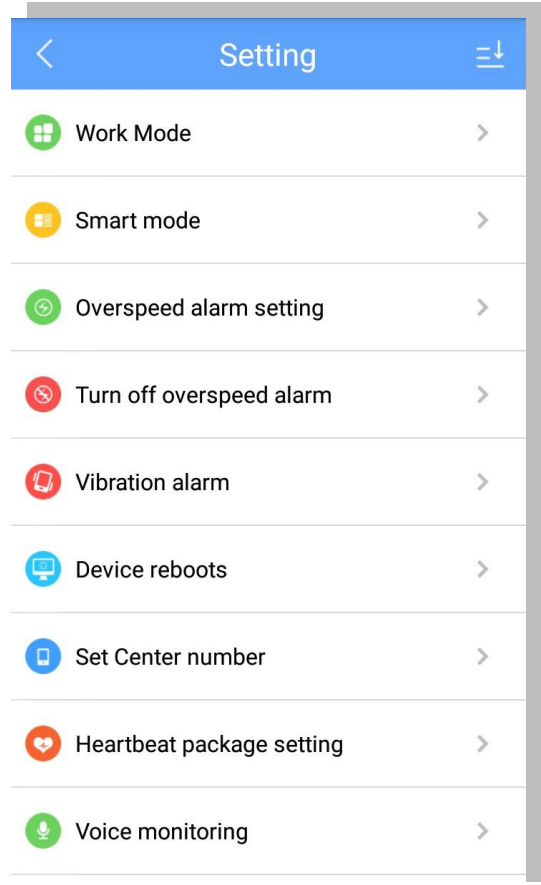
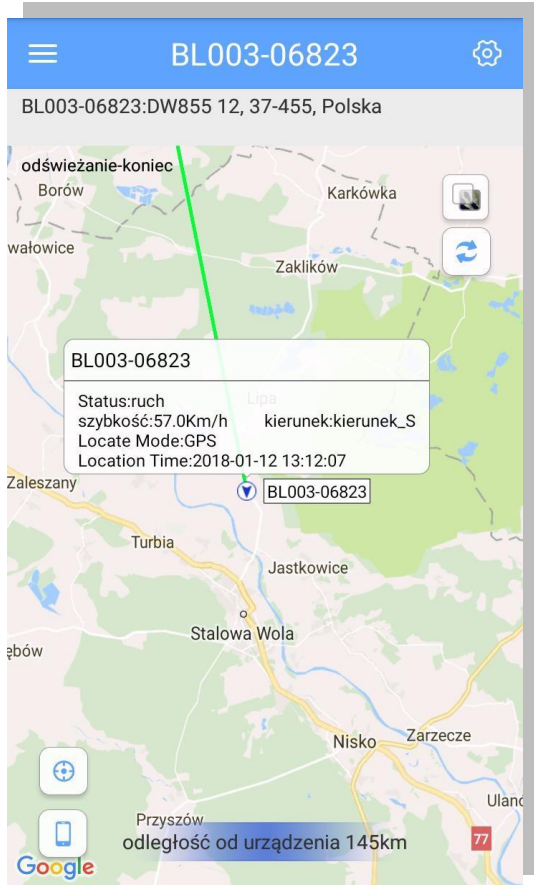
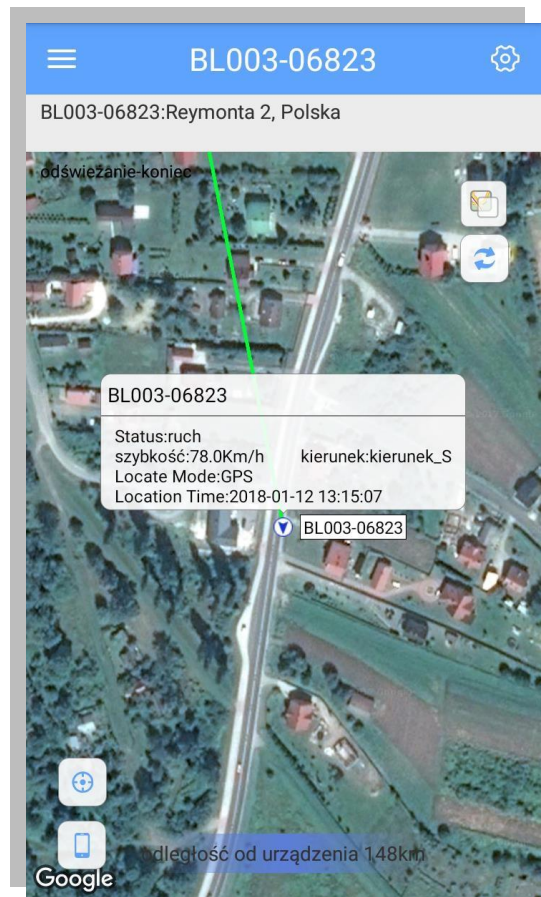
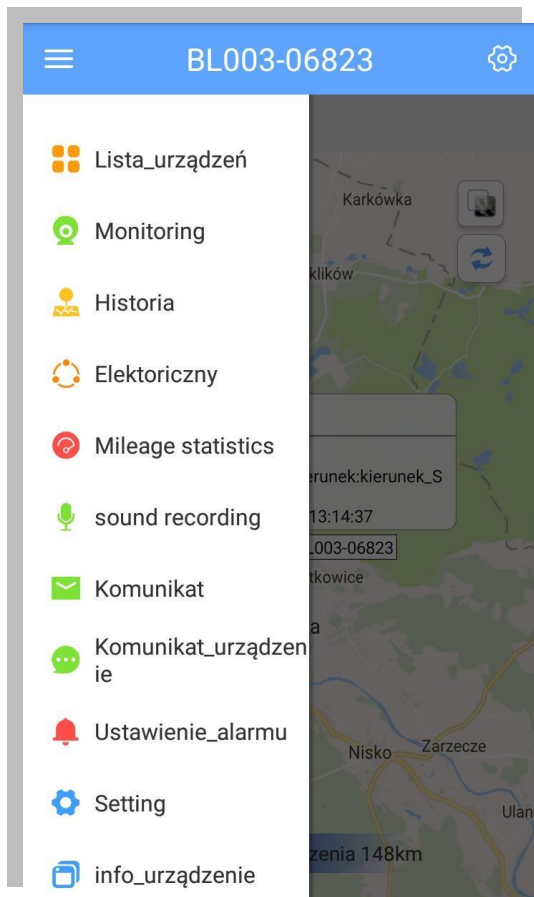
Logowanie przez wpisanie numeru IMEI

Hasło domyślne: 123456

Po zalogowaniu hasło należy zmienić.

Można wybrać opcję zapamiętania loginu i hasła.

INSTRUKCJA OBSŁUGI



Funkcja Geo Ferece

Po zalogowaniu do aplikacji lub platformy można ustawić elektroniczną strefę powiadamiania. Po ustawieniu strefy, aplikacja i platforma pokażą powiadomienie za każdym razem, kiedy lokalizator przekroczy granicę strefy.

Ostrzeżenia

Aby przedłużyć żywotność urządzenia do użytku należy stosować się do niniejszych instrukcji.

- Nie używać ani nie przechowywać urządzenia w miejscach zakurzonych i zapyłonych.
- Nie umieszczać urządzenia w miejscach nagranych ani wychłodzonych.
- Urządzenie czyścić za pomocą suchej szmatki. Nie używać detergentów.
- Nie rozbierać urządzenia. Nie dokonywać modyfikacji w jego budowie.
- Nie używać urządzenia z innymi bateriami.

Uwaga: Telefon i lokalizator GPS wyświetlą się odpowiednio na mapie tylko, jeśli jest pomiędzy nimi dostateczny dystans.

Wyprodukowano w ChRL dla:

PROLECH R. i S. Leszek Sp. J.
Stary Puznów 58B 08-400
Garwolin, Polska

Serwis BLOW
Stary Puznów 58B 08-400
Garwolin, Polska

Sprzęt elektryczny oznaczony symbolem przekreślonego kosza nie może być wyrzucany wraz z odpadami komunalnymi. Taki sprzęt podlega zbiórce oraz recyklingowi.



www.blow.com.pl

www.prolech.com.pl