



CCTV IP CAMERA

BEDIENUNGSANLEITUNG

DE

OWNER'S MANUAL

EN

INSTRUKCJA OBSŁUGI

PL

MANUAL DE UTILIZARE

RO

MODEL

URZ0922
URZ0923

SICHERHEITSANLEITUNGEN



Das Symbol soll den Benutzer auf das Vorhandensein wichtiger Betriebs- und Wartungsanweisungen in der Bedienungsanleitung des Gerätes hinweisen.



Das Symbol soll den Benutzer auf das Vorhandensein einer nicht isolierten "gefährlichen Spannung" innerhalb des Produktgehäuses hinweisen, die von ausreichender Größe sein kann, um ein Risiko eines elektrischen Schlags für Personen zu bilden.



VORSICHT:

- Lesen Sie diese Bedienungsanleitung vor Inbetriebnahme sorgfältig durch, und bewahren diese auf zum späteren Nachschlagen.
- Das Gerät muss an eine Stromversorgung angeschlossen werden gemäß den Daten die in der Betriebsanleitung angegeben oder auf dem Gerät markiert sind.
- Das Gerät hat keine vom Benutzer zu wartende Teile im Inneren. Das Gerät nicht zerlegen, ändern oder versuchen dieses zu reparieren. Bei Beschädigung, wenden Sie sich an einen autorisierten Kundendienst für Überprüfung / Reparatur.
- Schützen Sie dieses Produkt vor Feuchtigkeit, Wasser und anderen Flüssigkeiten. Vermeiden Sie die Verwendung / Aufbewahrung in extremen Temperaturen. Setzen Sie es nicht direktem Sonnenlicht und Wärmequellen aus, oder stellen es an Orten mit starkem Magnetfeldern auf. Nicht auf starke Lichtquellen oder helle Objekte richten. Gerät nicht mit nassen Händen bedienen.
- Halten Sie die Glassoberfläche rein. Verwenden Sie keine Scheuermittel oder Chemikalien um das Produkt zu reinigen. Reinigen Sie dieses Gerät mit einem weichen leicht feuchten Tuch.
- Vor der Reinigung trennen Sie immer das Gerät von der Stromversorgung.
- Stellen Sie sicher, dass das Gerät an einem sicheren Ort auf einer festen Basis

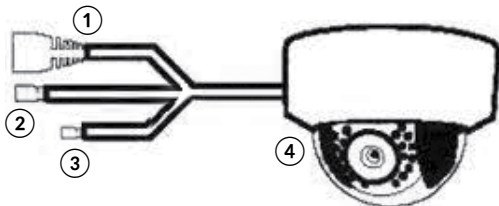
montiert wird.

- Nur zugelassenes Zubehör verwenden. Dieses Gerät darf nur mit Original- Netzgerät verwendet werden.
- Verhindern, dass das Gerät auf den Boden fällt oder stark beeinträchtigt wird oder Vibrationen ausgesetzt wird.
- Das Gerät kann von Kindern benutzt werden, die älter als 8 Jahre alt sind und von Personen mit eingeschränkten physischen, sensorischen oder geistigen Fähigkeiten oder Mangel an Erfahrung und Wissen, wenn sie von einer Person beaufsichtigt und geleitet werden, die für ihre Sicherheit zuständig ist, in einer vorsichtigen Art und Weise und die alle Sicherheitsvorkehrungen verstanden hat und befolgen wird. Kinder sollten nicht mit diesem Gerät spielen. Kinder sollten nicht die Reinigung und Wartung des Gerätes ohne Aufsicht durchführen.
- Dieses Produkt ist kein Spielzeug; Halten Sie es außerhalb der Reichweite von Kindern.
- Im Falle eines Gewitters, trennen Sie das Gerät von der Stromversorgung.
- **WICHTIG:** Die Wasser- und Staubschutzart ist nicht dauerhaft und kann im Laufe der Zeit durch den alltäglichen Gebrauch des Gerätes abnehmen. Trotz der IP66 Schutzart, ist das Gerät in bestimmten Situationen nicht beständig gegen Beschädigungen. Die Gewährleistung erstreckt sich nicht auf mechanische Schäden und solche die durch Flüssigkeiten entstanden sind.

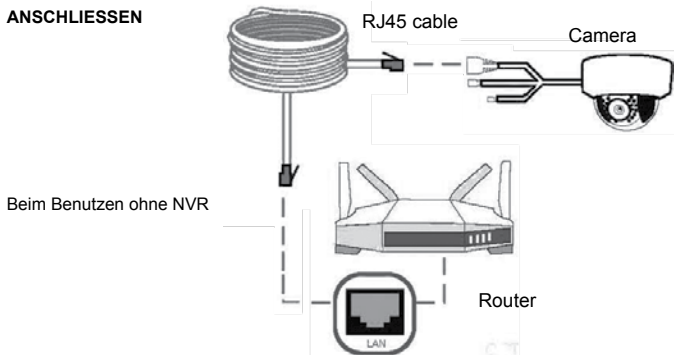
DE

PRODUKTBESCHREIBUNG

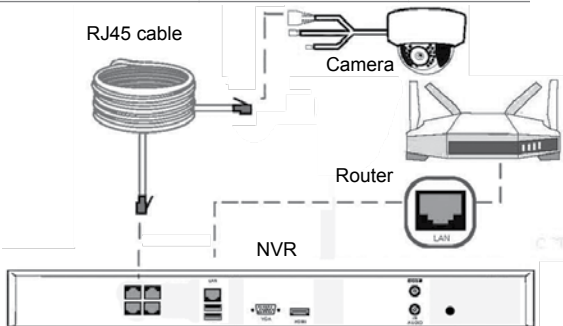
1. RJ45 Strecker
2. Anschluss fürs Netzgerät
3. Taste zurücksetzen
4. Kamera



ANSCHLIESSEN



Beim Benutzen mit NVR



DE

Siehe obere Abbildungen für korrekte Verbindung Ihres Gerätes.

Wichtig: stellen Sie sicher, dass die RJ45 Kabellänge nicht länger als 100 Meter und Kategorie 6e ist!

NETZWERK-VORSCHAU

WICHTIG: Benutzer können ein Vorschaubild von der Kamera durchs Anmelden mit der IP-Adresse der Kamera auf einem Internet Explorer-Browser auf einem Gerät mit Windows installiert. Vor der Verwendung dieser Funktion muss der Benutzer ein Plug-In herunterladen und den Browser neu starten, um sich anzumelden.

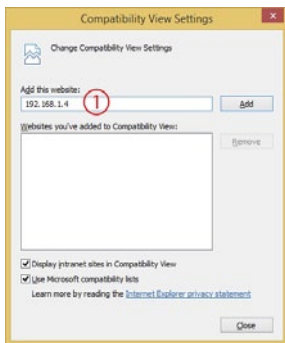
Der DVR unterstützt LAN- und WAN Zugriff sowie IP und Domain-Namen-Zugriff. Verwenden Sie Internet Explorer (Version 7 oder höher, andere Browser können die Verbindung nicht unterstützen oder beschränken).

HINWEIS: Die Kamera ermöglicht die Fernbedienung und das Verwalten mit einem Smartphone oder Computer. Bitte beachten Sie, dass die Konfiguration der Geräte für diese Verwendung zusätzliche Kenntnisse und Einstellungen erfordert! Bitte beachten Sie, dass die Fern-Vorschau über das Smartphone nur über Geräte mit Android / iOS oder einem Computer mit Windows zugänglich ist.

Internet Explorer Browser Einstellungen

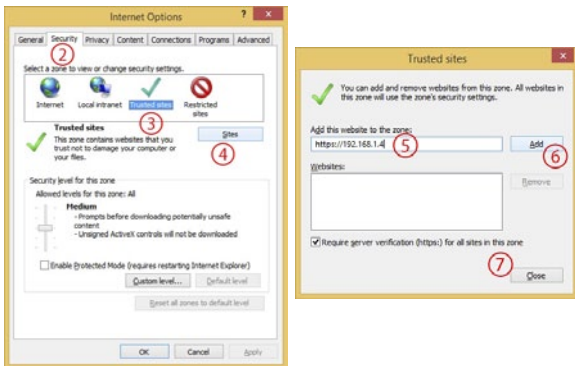
Bevor Sie mit dem IE-Browser Zugang benutzen, diesen zuerst einstellen:

1. Internet Explorer Browser öffnen, gehen Sie zu "Extras" (ALT + X) > "Einstellungen der Kompatibilitätsansicht" und geben die IP



Adresse der Kamera ein; Klick "Hinzufügen" danach "Schließen".

2. Gehen Sie erneut zu "Extras" (ALT + X) > "Internet Optionen" > "Sicherheit" > "Vertrauenswürdige Sites" > "Sites", geben die IP-Adresse der Kamera ein ins Feld "Diese Website zur Zone hinzufügen". Stellen Sie sicher, dass "Für Sites dieser Zone ist eine Serverüberprüfung (https:) erforderlich" nicht ausgewählt ist. Drücken Sie "Hinzufügen", danach "Schließen" um die Einstellungen zu übernehmen und das Menü zu verlassen.



3. Als nächstes gehen Sie zu "Internet" > "Stufe anpassen" und aktivieren die Optionen in "ActiveX Steuerelemente und Plug-Ins" (siehe Abbildung unten, Punkt 10). Drücken Sie danach zweimal OK zum bestätigen.



DE

4. Internet Explorer Browser neu starten. Sobald die Einstellungen beendet sind, geben Sie die IP-Adresse der Kamera in die Webbrowser-Adressleiste ein und vervollständigen die automatische Installation von Plug-Ins gemäß den Anweisungen.

Web Browser IE Anmeldung (für Geräte die unter Windows laufen; benutzt ohne NVR)

Wenn der Router eine Adresse von 192.168.1.X Adresspool hat, kann der Benutzer die Kamera direkt an den Router anschließen und sich dann auf der IE Kamera-Konfigurationsseite zur Echtzeitvorschau anmelden. Geben Sie die Standard IP-Adresse der Kamera (192.168.1.86) in die Adressleiste des Internet Explorer-Browsers ein, geben Sie den Benutzernamen ein (Voreingestellt: admin) und das Kennwort (Voreingestellt: 123456). Drücken Sie "Anmelden (Login)", um sich an der Kamerakonfigurationsseite anzumelden.

Wenn der Router einen verschiedenen Adresspool hat als die voreingestellte IP-Adresse der Kamera:

1. Verbinden Sie die Kamera mit einem Internetkabel mit dem Computer (bitte beachten Sie, dass die Kamera eine PoE Funktion hat (in diesem Fall die Kamera an den PoE kompatiblen Schalter anschließen, dann den Schalter an den Computer anzuschließen oder einen geeigneten Netzgerät verwenden).
2. Konfigurieren Sie die Netzwerkkarte des Computers für den Anschluss an die Kamera: In Internet Protokoll Version 4 (TCP / IPv4) setzen Sie die IP-Adresse 192.168.1.X (X ist eine beliebige Zahl von 2-254 mit Ausnahme für die Nummer 86); Subnetzmaske 255.255.255.0 und Standard Gateway 192.168.1.1.
3. Internet Explorer Browser öffnen Geben Sie die voreingestellte IP-Adresse der Kamera (192.168.1.86) in die Adressleiste des Browsers ein. Geben Sie dann den Benutzernamen ein (Voreingestellt: admin) und Passwort (Voreingestellt: 123456). Drücken Sie "Anmelden (Login)", um sich an der Kamerakonfigurationsseite anzumelden.
4. Der Browser zeigt nun die Konfigurationsseite der Kamera an.
5. Setzen Sie die statische IP-Adresse aus dem IP-Pool, der vom Router zugewiesen wurde. Gehen Sie dazu auf die Registerkarte "Einstellen"> "Netzwerk"> "TCP / IP". Statische Adresse einstellen (Einstellungs-Modus als "statisch").
6. Kamera kann an Ihren Router angeschlossen werden. Sobald die Kamera angeschlossen ist, melden Sie sich in der zuvor eingestellten Kamera-Adresse an (geben Sie die Adresse in die Adressleiste des Browsers ein) für die Echtzeit-Videovorschau. Bitte denken Sie daran, dass der Computer mit demselben lokalen Netzwerk wie die Kamera verbunden sein muss!

DE

SGSEYE ANWENDUNGS-MANAGEMENT (für Mobilgeräte mit Android und iOS Betriebssystem)

1. Öffnen Sie den Internet Explorer-Browser auf einem Gerät mit Windows, das mit demselben lokalen Netzwerk wie die Kamera verbunden ist. Geben Sie die IP-Adresse der Kamera in die Adressleiste des Browsers ein und melden Sie sich an. Gehen Sie auf "Einstellungen" -Registerkarte ">" Netzwerk ">" P2P ". Detaillierte Informationen zur

Kamera werden auf der rechten Seite des Bildschirms angezeigt (einschließlich Geräte-ID und Passwort (Daten für den SGSEye Anwendung Kamera-Zugriff).

2. Laden Sie die Anwendung "SGSEye" aus dem Google Play Store oder dem App Store herunter.
3. Anwendung installieren.
4. Sobald die Installation abgeschlossen ist, erscheint das SGSEye Anwendungssymbol auf der Liste der installierten Anwendungen Ihres Smartphones.
5. Öffnen Sie die Anwendung.
6. Bei der ersten Benutzung muss sich der Benutzer anmelden ("Registrieren" und die Anweisungen auf dem Bildschirm befolgen und die notwendigen Daten eingeben).
7. Öffnen Sie "Geräteverwaltung"> "Geräte" und drücken Sie dann die Taste "+", und wenn die Liste erscheint, drücken Sie erneut das Symbol "+". Sie sehen die Konfigurationsschnittstelle. Geben Sie die Geräte ID in das Feld "Geräte UID" und das Passwort in das "Passwort" - Feld ein. Hinweis: Die Geräte ID und das Kennwort, die für die Verbindung zur Kamera erforderlich sind, finden Sie auf der IE Konfigurationsseite (siehe Punkt 1). ODER drücken Sie das [-] -Symbol, um den Codeleser zu öffnen und den QR-Code auf der IE Konfigurationsseite ("Einstellungen" > "Netzwerk") zu scannen ">"P2P").
8. Tippen Sie auf das Symbol Speichern, um die Änderungen zu speichern.

DE

IMS300 ANWENDUNGS-MANAGEMENT (für mit Windows Betriebssystem)

1. Anwendung IMS300 installieren. Die Installationsdatei der Anwendung befindet sich auf der CD dem Set beigelegt.
2. Sobald die Installation beendet ist, kann der Benutzer über die Anwendung auf die Kamera zugreifen

PASSWORT VERGESSEN

Falls Sie das Passwort vergessen haben, verwenden Sie die Taste Zurücksetzen am Kamera-Kabel. Drücken Sie die Taste, und das Gerät stellt die Werkseinstellungen wieder her (das Passwort wird auf den Standard zurückgesetzt).

FEHLERBEHEBUNG

1. Kein Bild, nach dem Einschalten
 - Überprüfen Sie die Versorgungsspannung
 - Überprüfen Sie alle Kabel auf korrekte Verbindungen
2. Bildinterferenzen
 - Überprüfen Sie den Monitor und verwendete Peripheriegeräte
 - Überprüfen Sie alle Kabel auf korrekte Verbindungen

TECHNISCHE DATEN

	URZ0922	URZ0923
Sensor	1/3"; CMOS; OV4689+Hi3516D	1 / 2,8"; CMOS; Sony IMX323+Hi3516C
Auflösung	4.0 Mpix (2560x1440 px)	2.0 Mpix (1920x1080 px)
Linse(n)	3,6 mm	
Bildfrequenz	20 fps	25/30 fps
Videoformat	H.264 / H.265	H.264 / MJPEG
IR LED	18 Stück SMD LED (Reichweite: bis zu 20 m.)	
Minimale Beleuchtung	0,001 Lux/F1.2 (schwarz und weiß); 0,01 Lux/F1.2 (farbig)	
Elektronischer Verschluss	automatisch (1/25 – 1/10000)	
WDR	unterstützt DWDR	
S/N Ratio	>50 dB	
Scansystem	progressiv	
IR automatisches einschalten	<10 Lux	

	URZ0922	URZ0923
Automatische Verstärkung	automatisch	
PoE	Ja	
ONVIF kompatibel	ver. 2.4	
Protokolle	TCP/IP, UDP, HTTP, IGMP, ICMP, DHCP, RTP/RTSP, DNS, DDNS, FTP, NTP, PPPOE, UPNP, SMTP, SNMP	
Bewegungserkennung	Ja	
IP Schutzklasse	IP66	
Stromversorgung	PoE oder DC 12 V, 500 mA	
Betriebstemperatur	-15°C~+50°C; <95% RH	
Lagertemperatur	-30°C~+60°C; <95% RH	



Deutsch
Korrekte Entsorgung dieses Produkts
(Elektromüll)



DE

(Anzuwenden in den Ländern der Europäischen Union und anderen europäischen Ländern mit einem separaten Sammelsystem) Die Kennzeichnung auf dem Produkt bzw. auf der dazugehörigen Literatur gibt an, dass es nach seiner Lebensdauer nicht zusammen mit dem normalen Haushaltsmüll entsorgt werden darf. Entsorgen Sie dieses Gerät bitte getrennt von anderen Abfällen, um der Umwelt bzw. der menschlichen Gesundheit nicht durch unkontrollierte Müllbeseitigung zu schaden. Recyceln Sie das Gerät, um die nachhaltige Wiederverwertung von stofflichen Ressourcen zu fördern. Private Nutzer sollten den Händler, bei dem das Produkt gekauft wurde, oder die zuständigen Behörden kontaktieren, um in Erfahrung zu bringen, wie sie das Gerät auf umweltfreundliche Weise recyceln können. Gewerbliche Nutzer sollten sich an Ihren Lieferanten wenden und die Bedingungen des Kaufvertrags konsultieren. Dieses Produkt darf nicht zusammen mit anderem Gewerbemüll entsorgt werden.

Hergestellt in China für LECHPOL ELECTRONICS Sp. z o.o. Sp.k., ul. Garwolińska 1, 08-400 Miętne.

SAFETY INSTRUCTIONS

The symbol is intended to alert the user to the presence of important operating and maintenance (servicing) instructions in the literature accompany the appliance.



The symbol is intended to alert the user to the presence of uninsulated “dangerous voltage” within the products enclosure that may be of sufficient magnitude to constitute a risk of electric shock to persons.

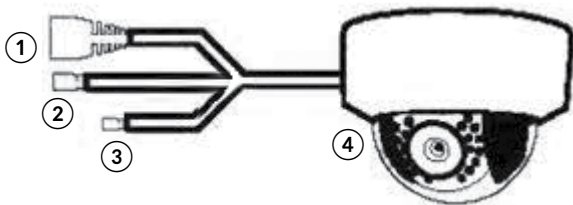
**CAUTION:**

- Please read this operation instruction carefully before use, and keep it for future reference.
- Before connecting the device to power supply socket, make sure the voltage indicated on the appliance corresponds to the voltage in the power supply socket.
- The device has no user serviceable parts inside. Do not disassemble the device. Do not attempt to repair this appliance yourself. In case of damage, contact authorized service point for check-up or repair.
- Protect this device from water, humidity and other liquids. Avoid using/storing it in extreme temperatures. Do not expose it to direct sunlight and sources of heat nor install in strong magnetic field. Don't aim at stronger light or very bright objects. Do not handle this appliance with wet hands.
- Keep the glass surface clean. Do not use any chemical agents to clean this device. Clean this device with a soft, slightly damp cloth.
- Always disconnect the product from the power mains before cleaning.
- Make sure to mount the device in a safe place on a solid basis.
- Use only authorized accessories. This device may be used only with original power adapter.

- Don't drop your camera or give it a strong shock or vibration.
- This appliance may be used by children who are above 8 years old and by persons with reduced physical, sensory or mental capabilities, or lack of experience and knowledge, if they are supervised and guided by a person who is responsible for their safety in a cautious manner for all the safety precautions being understood and followed. Children should be supervised to ensure that they do not play with the appliance. Children should not perform cleaning and servicing of the device unsupervised.
- This product is not a toy; keep it beyond children's reach.
- Disconnect from the power supply in case of a thunderstorm.
- **IMPORTANT:** Water and dust protection rating is not permanent, and can decrease over time, as a result of everyday usage of the device. Despite the IP66 rating, the device is not resistant to damages in certain situations. The warranty does not cover mechanical nor liquid damages.

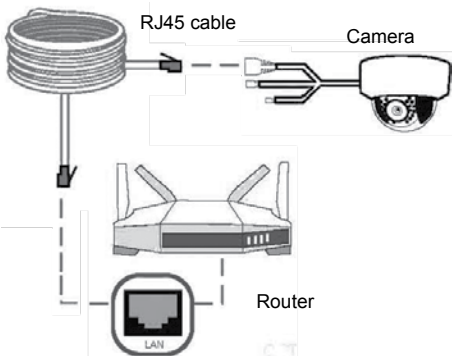
PRODUCT DESCRIPTION

1. RJ45 socket
2. Power adapter input socket
3. Reset button
4. Camera

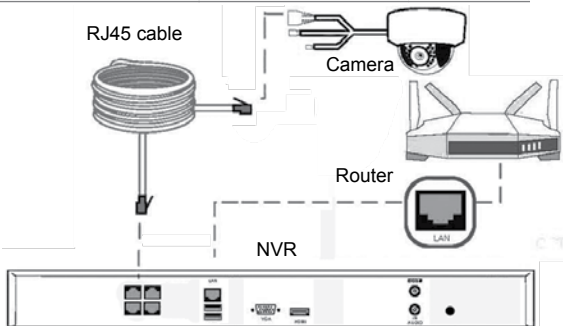


CONNECTION

When using without NVR



When using with NVR



EN

Refer to illustration above for proper connection of your device.

Important: make sure the RJ45 cable's length is no longer than 100 meters and it is category 6e!

NETWORK PREVIEW

IMPORTANT: User can preview image from camera by login with camera's IP on an Internet Explorer browser installed on a device running Windows. Prior to using this function, user needs to download a plug-in, and restart browser to login.

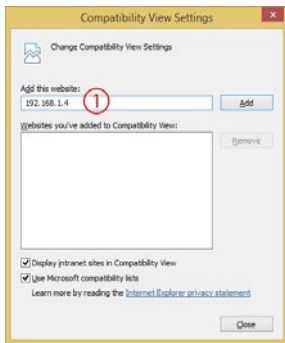
The DVR supports LAN and WAN access, as well as IP and domain name access. Use Internet Explorer (version 7 or later, other browsers may not support or restrict connection).

NOTE: The camera allows for its remote control and management with the use of smartphone or computer. Please, keep in mind that configuration of the devices for such use requires additional knowledge and setting up! Please bear in mind, that remote preview via smartphone is only accessible through devices running Android / iOS or a computer running Windows.

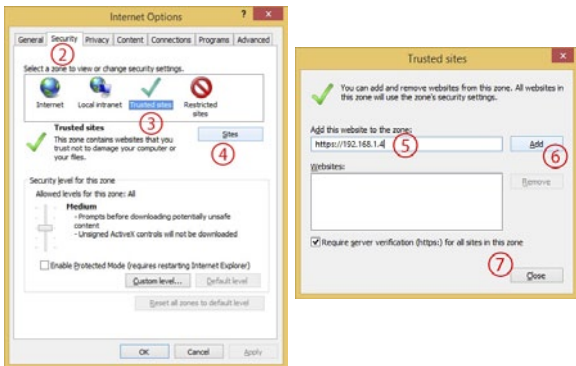
Internet Explorer browser settings

Prior to use IE browser access, configure its settings first:

1. Open the Internet Explorer browser, go to "Tools" (ALT + X) > "Compatibility view settings" and add camera's IP address; click "Add" then "Close".



- Go to “Tools” (ALT + X) again > “Internet options” > “Security” > “Trusted sites” > “Sites”. Input camera’s IP address into “Add this website to the zone” space. Make sure the “Require server verification (https:) for all sites in this zone” is unchecked. Press “Add”, then “Close” to approve changes and exit.



- Next, go to “Internet” > “Custom level” and enable options in “ActiveX controls and plug-ins” (as shown below - see point 10). Then press OK twice to confirm.



- Restart the Internet Explorer browser. Once the settings adjustment is finished, input camera's IP address into web browser address bar and complete automatic installation of plug-ins according to guidelines.

EN

Web browser IE login (for devices running Windows; when using without NVR)

If the router has an address from 192.168.1.X address pool, user can connect the camera directly to the router, then log onto the IE camera configuration page for real time preview. Enter camera's default IP address (192.168.1.86) into Internet Explorer browser address bar, enter user name (default login: admin) and password (default password: 123456). Press "Login" to log into camera configuration page.

If the router has an address pool different than camera's default IP address:

- connect the camera to computer with an internet cable (please remember, the camera has a PoE function (in this case connect the camera to switch supporting

PoE function, then connect the switch to the computer or with use of a suitable power adapter).

2. configure computer's network card for connection with the camera: in Internet Protocol Version 4 (TCP/IPv4) set IP address 192.168.1.X (X is any number from 2-254 with an exception for number 86); subnet mask 255.255.255.0 and default gateway 192.168.1.1.
3. open Internet Explorer browser. Enter camera's default IP address (192.168.1.86) into browser's address bar. Then enter user name (default login: admin) and password (default password: 123456). Press "Login" to log into camera configuration page.
4. the browser now displays camera's configuration page.
5. set static IP address from IP pool assigned by the router. To do this, go to "Setup" tab > "Network" > "TCP/IP". Set static address (set mode as "static").
6. camera can be connected to your router. Once the camera is connected, log into previously set camera's address (enter the address into browser's address bar) for real time video preview. Please remember the computer needs to be connected to the same local network as camera!

SGSEYE APP MANAGEMENT (for mobile devices running Android and iOS)

1. Open the Internet Explorer browser on a device running Windows which is also connected to the same local network as the camera. Enter camera's IP address into browser's address bar and log-in. Go to "Setup" tab > "Network" > "P2P". Detailed information on the camera will be displayed on the right side of the screen (including Device ID and password (data necessary for SGSEye app camera access)).
2. Download "SGSEye" application from Google Play Store or App Store.
3. Install the app.
4. Once the installation is completed, SGSEye app icon will appear on the list of installed apps of your smartphone.
5. Open the app.

6. When using for the first time, user needs to register (press "Register" and follow on-screen instructions and input necessary data).
7. Open "Device Management" > "Devices", then press "+" icon, and when the list is up, press the "+" icon again. You will see configuration interface. Enter Device ID into "Device UID" space, and password into "Password" space. Note: Device ID and password necessary to connect to the camera can be found on IE configuration page (see point 1) OR press [-] icon to open code reader and scan QR code on the IE configuration page („Setup" > „Network" > „P2P").
8. Press save icon to save changes.

IMS300 APP MANAGEMENT (for devices running Windows)

1. Install IMS300 app. Application installation file is on the CD included in the set.
2. Once the installation is complete, user will be able to access the camera from the app.

FORGOTTEN PASSWORD

In case of forgotten password, use the reset button on the cable from the camera. Press the button, and the device will restore factory settings (password will be reset to default).

EN

TROUBLESHOOTING

1. No picture after providing power
 - Check the power supply voltage
 - Check the proper connection of all the cables
2. Picture interference
 - Check the monitor and peripheral equipment used
 - Check the proper connection of all the cables

SPECIFICATION

	URZ0922	URZ0923
Sensor	1/3"; CMOS; OV4689+Hi3516D	1 / 2,8"; CMOS; Sony IMX323+Hi3516C
Resolution	4.0 Mpix (2560x1440 px)	2.0 Mpix (1920x1080 px)
Lens	3,6 mm	
Frames quantity	20 fps	25/30 fps
Video encoding	H.264 / H.265	H.264 / MJPEG
IR LEDs	18 pcs SMD LED (range: up to 20 m.)	
Minimum illumination	0,001 Lux/F1.2 (black and white); 0,01 Lux/F1.2 (color)	
Electronic shutter	auto (1/25 – 1/10000)	
WDR	supports DWDR	
S/N ratio	>50 dB	
Scanning system	progressive	
IR auto power on	<10 Lux	
Auto gain control	Auto	
PoE	yes	
ONVIF compliant	ver. 2.4	
Protocols	TCP/IP, UDP, HTTP, IGMP, ICMP, DHCP, RTP/RTSP, DNS, DDNS, FTP, NTP, PPPOE, UPNP, SMTP, SNMP	
Motion detection	yes	
IP rating	IP66	
Power supply	PoE or DC 12 V, 500 mA	
Operational temperature	-15°C~+50°C; <95% RH	
Storage temperature	-30°C~+60°C; <95% RH	



English
Correct Disposal of This Product
(Waste Electrical & Electronic Equipment)



EN

(Applicable in the European Union and other European countries with separate collection systems) This marking shown on the product or its literature, indicates that it should not be disposed with other household wastes at the end of its working life. To prevent possible harm to the environment or human health from uncontrolled waste disposal, please separate this from other types of wastes and recycle it responsibly to promote the sustainable reuse of material resources. Household users should contact either the retailer where they purchased this product, or their local government office, for details of where and how they can take this item for environmentally safe recycling. Business users should contact their supplier and check the terms and conditions of the purchase contract. This product should not be mixed with other commercial wastes for disposal.

Made in China for LECHPOL ELECTRONICS Sp. z o.o. Sp.k., ul. Garwolińska 1, 08-400 Miętno.

KWESTIE BEZPIECZEŃSTWA

Symbol wykrzyknika przedstawiony obok wskazuje ważne instrukcje dotyczące obsługi i utrzymywania tego urządzenia w dołączonej literaturze.



Symbol błyskawicy przedstawiony obok oznacza niebezpieczne napięcie wewnątrz tego urządzenia stanowiące ryzyko porażenia prądem.

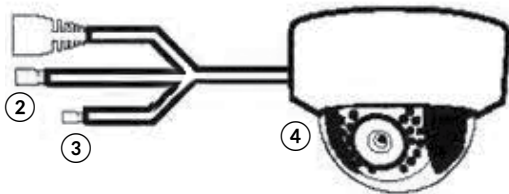
**UWAGA:**

- Przed użyciem należy dokładnie zapoznać się z treścią instrukcji obsługi, oraz zachować ją w celu późniejszego wykorzystania.
- Przed podłączeniem urządzenia, należy sprawdzić zgodność napięcia prądu gniazda sieciowego i urządzenia.
- Urządzenie nie posiada części, które mogłyby być naprawione własnoręcznie przez użytkownika. Nie należy demontować urządzenia. Zabrania się własnoręcznej naprawy sprzętu. W wypadku uszkodzenia, należy skontaktować się z autoryzowanym punktem serwisowym w celu sprawdzenia/naprawy.
- Produkt należy chronić przed wilgocią, wodą oraz innymi płynami. Nie należy używać ani przechowywać urządzenia w zbyt wysokich temperaturach. Nie należy wystawiać urządzenia na bezpośrednie działanie promieni słonecznych, źródeł ciepła czy instalować w pobliżu silnych pól magnetycznych. Nie należy kierować kamery w stronę silnej wiązki światła lub bardzo jasnych obiektów. Nie należy obsługiwać urządzenia mokrymi rękami.
- Należy utrzymywać obiektyw w czystości. Nie należy używać środków chemicznych lub detergentów do czyszczenia tego urządzenia. Urządzenie należy czyścić jedynie za pomocą miękkiej, lekko wilgotnej ściereczki.
- Należy ZAWSZE odłączyć urządzenie od źródła zasilania przed czyszczeniem.

- Urządzenie należy zamontować w bezpiecznym miejscu, na stabilnej powierzchni.
- Nie należy używać nieoryginalnych akcesoriów. Nie należy używać tego urządzenia z nieoryginalnym zasilaczem.
- Urządzenie należy chronić przed upadkiem/wstrząsem lub silnym naciskiem.
- Niniejszy sprzęt może być użytkowany przez dzieci w wieku co najmniej 8 lat i przez osoby o obniżonych możliwościach fizycznych, czuciowych lub umysłowych, a także te, które nie posiadają doświadczenia i nie są zaznajomione ze sprzętem, jeżeli zapewniony zostanie nadzór lub instruktaż odnośnie użytkowania sprzętu w bezpieczny sposób tak, aby związane z tym zagrożenia były zrozumiałe. Należy poinstruować dzieci, aby nie traktowały urządzenia jako zabawki. Dzieci nie powinny wykonywać czyszczenia i konserwacji sprzętu bez nadzoru.
- Urządzenie nie jest zabawką; należy przechowywać je w miejscu niedostępnym dla dzieci.
- W przypadku burzy, należy odłączyć urządzenie od zasilania.
- WAŻNE: Stopień ochrony na wodę i pył nie jest stały i może się obniżyć w wyniku codziennego użytkowania urządzenia. Pomimo klasyfikacji zgodnie z normą IP66, w pewnych sytuacjach może dojść do uszkodzenia urządzenia. Gwarancja nie obejmuje uszkodzeń mechanicznych oraz uszkodzeń spowodowanych przez ciecz.

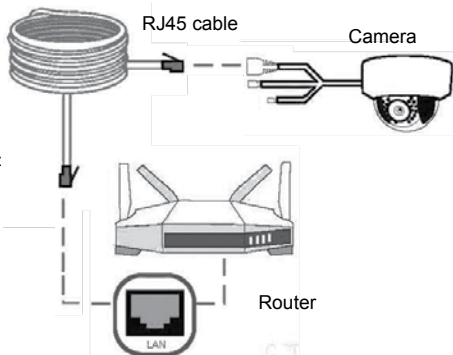
OPIS PRODUKTU

1. Gniazdo RJ45
2. Gniazdo zasilacza
3. Przycisk Reset
4. Kamera

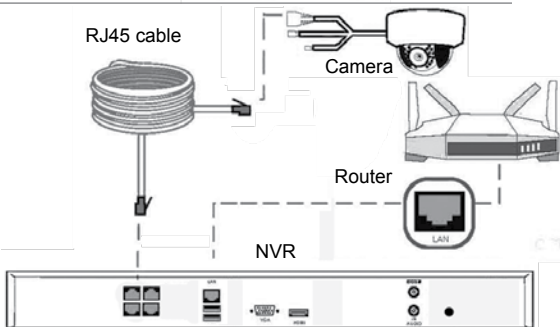


PODŁĄCZENIE

W przypadku używania bez nagrywarki NVR



W przypadku używania z nagrywarką NVR



Instalację urządzenia należy przeprowadzić zgodnie z ilustracją powyżej.

Ważne: należy się upewnić, że długość przewodu RJ45 nie wynosi więcej niż 100 metrów, oraz, że przewód posiada kategorię 6e!

DOSTĘP PRZEZ PRZEGLĄDARKĘ

WAŻNE: Użytkownik ma możliwość podglądu obrazu z kamery logując się na adres IP kamery z przeglądarki Internet Explorer zainstalowanej na urządzeniu pracującym na systemie operacyjnym Windows. Przed rozpoczęciem używania tej funkcji użytkownik będzie musiał pobrać wtyczkę, a następnie ponownie uruchomić przeglądarkę aby się zalogować.

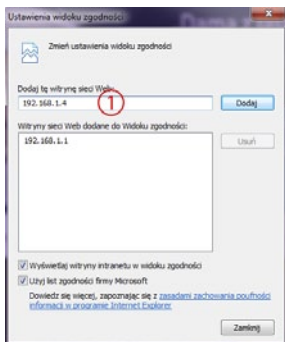
Przy obsłudze przez sieć, podgląd obrazu z kamer jest możliwy poprzez sieć lokalną oraz przez Internet. Wykorzystywana jest do tego przeglądarka internetowa Internet Explorer (wersja 7 lub wyższa, pod innymi przeglądarkami dostęp może być ograniczony lub niemożliwy).

UWAGA: Kamera umożliwia zarządzanie zdalne ze smartfona lub komputera. Należy pamiętać, że wymaga to wiedzy i dodatkowej konfiguracji urządzenia. Należy również pamiętać, że zdalny podgląd ze smartfona możliwy jest w przypadku urządzeń pracujących na systemie operacyjnym Android lub iOS oraz z komputera pracującym w systemie operacyjnym Windows.

Ustawienia przeglądarki Internet Explorer

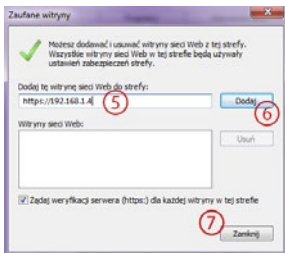
Aby dostęp przez przeglądarkę Internet Explorer był możliwy, należy skonfigurować jej ustawienia:

1. Należy uruchomić przeglądarkę Internet Explorer, wybrać opcję **NARZĘDZIA** (ALT+X), następnie kliknąć w Ustawienia

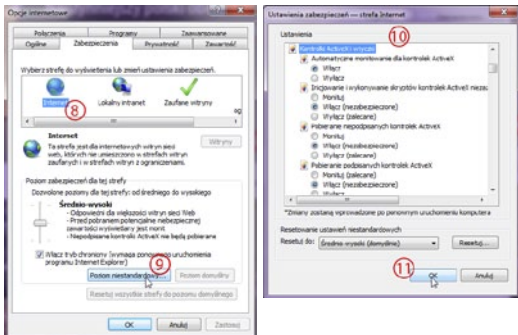


widoku zgodności i wpisać adres IP kamery, po czym nacisnąć DODAJ, następnie ZAMKNIJ.

- Następnie ponownie wybrać opcję NARZĘDZIA (ALT+X), przejść do Opcje internetowe i wybrać zakładkę Zabezpieczenia gdzie należy zaznaczyć Zaufane witryny i kliknąć przycisk Witryny. W polu „Dodaj tę witrynę sieci Web do strefy” należy wprowadzić adres IP kamery. Następnie należy upewnić się, że opcja Żądaj weryfikacji serwera(...) jest odznaczona! Nacisnąć przycisk DODAJ. Przyciskiem ZAMKNIJ potwierdzamy wszystko co do tej pory zostało ustawione i zamykamy okno Zaufane witryny.



- W zakładce ZABEZPIECZENIA, przechodzimy do opcji Internet i wybieramy Poziom niestandardowy. W grupie Kontrolki ActiveX i wtyczki zaznaczamy opcje (jak na ilustracji poniżej– punkt 10) po czym należy zatwierdzić przyciskiem OK w oknie Ustawienia zabezpieczeń i ponownie OK w oknie OPCJE INTERNETOWE.



- Następnie zrestartować przeglądarkę Internet Explorer. Po zakończeniu wprowadzania ustawień, należy wpisać adres IP w pole adresu przeglądarki i dokończyć automatyczną instalację wtyczek zgodnie ze wskazówkami.

Logowanie z komputera przez przeglądarkę Internet Explorer (dla urządzeń z systemem Windows; w przypadku używania bez nagrywarki NVR)

PL

Jeśli router posiada adresację z puli 192.168.1.X, użytkownik może podłączyć kamerę bezpośrednio pod router, następnie zalogować się na stronę konfiguracyjną kamery w celu podglądu na żywo. Wpisać domyślny adres IP kamery (192.168.1.86) w pole adresu przeglądarki Internet Explorer, wpisać nazwę użytkownika ((user name) domyślny login: admin) i hasło ((password) domyślne hasło: 123456). Zatwierdzić przyciskiem "Login" aby się zalogować.

Jeśli router posiada inną pulę adresów IP niż domyślny adres kamery, należy:

- podłączyć kamerę do komputera za pomocą kabla sieciowego (należy pamiętać,

że kamera jest zasilana z PoE (w takim wypadku należy ją podłączyć do switcha z tą funkcją, a następnie switch połączyć do komputera lub za pomocą odpowiedniego zasilacza).

2. skonfigurować kartę sieciową komputera w celu połączenia z kamerą: w Ustawieniach protokołu internetowego wersji 4 (TCP/IPv4) należy ustawić adres IP 192.168.1.X (X to dowolny numer z przedziału 2-254 – z wyjątkiem numeru 86); maskę podsieci 255.255.255.0 oraz bramę sieciową 192.168.1.1.
3. następnie otworzyć przeglądarkę Internet Explorer. Wpisać domyślny adres IP kamery (192.168.1.86) w pole adresu przeglądarki. Następnie wpisać nazwę użytkownika ((user name) domyślny login: admin) i hasło ((password) domyślne hasło: 123456). Zatwierdzić przyciskiem "Login" aby się zalogować.
4. użytkownik będzie się teraz znajdował na stronie konfiguracyjnej kamery.
5. ustawić statyczny adres IP z puli IP przydzielonej przez router. W tym celu, należy przejść do zakładki Setup, następnie Network, i TCP/IP. Należy ustawić adres statyczny (w wierszu mode zaznaczyć opcję static).
6. można teraz podłączyć kamerę do routera. Po podłączeniu kamery do routera należy zalogować się na wcześniej ustalony adres kamery (wpisać adres w pole adresu przeglądarki) w celu podglądu na żywo. Należy pamiętać, że komputer musi być podłączony do tej samej sieci lokalnej co kamera!

DOSTĘP PRZEZ APLIKACJĘ SGSEYE (dla urządzeń mobilnych z systemem Android i iOS)

1. Należy otworzyć przeglądarkę Internet Explorer na urządzeniu z systemem operacyjnym Windows, które jest podłączone do tej samej sieci lokalnej co kamera. Wpisać adres IP kamery w pasku adresu przeglądarki i zalogować się. Przejść do zakładki „Setup” > „Network”, a następnie „P2P”. Na ekranie po prawej stronie wyświetlą się informacje, między innymi numer urządzenia („Device ID”) i hasło dostępu (potrzebne do dostępu do kamery przez aplikację SGSEye).
2. Należy pobrać aplikację o nazwie „SGSEye” ze sklepu Google Play lub AppStore.
3. Przeprowadzić instalację.
4. Po zakończonej instalacji, ikona SGSEye pojawi się na liście zainstalowanych

aplikacji smartfona.

5. Należy uruchomić aplikację SGSEye.
6. Podczas pierwszego użycia, użytkownik musi się zarejestrować (klikając „Rejestracja”, a następnie wykonując instrukcje wskazane na ekranie oraz wpisując potrzebne dane).
7. Otworzyć zakładkę „Lista urządzeń” (Device management) > „Urządzenia” (Devices), następnie kliknąć ikonę „+”, a po rozwinięciu się paska, ponownie kliknąć ikonę „+”. Na ekranie pojawi się interfejs konfiguracyjny. Należy wpisać numer urządzenia („Device ID”) w polu „Urządzenie UID”, oraz hasło w polu Hasło („Password”). Uwaga: Device ID oraz hasło które należy wpisać, znajdują się na stronie konfiguracyjnej IE (patrz punkt 1) LUB nacisnąć ikonę [-] aby otworzyć czytnik kodów i zeskanować kod QR który znajduje się na stronie konfiguracyjnej IE („Setup” > „Network” > „P2P”).
8. Kliknąć ikonę zapisz, aby zachować zmiany.

DOSTĘP PRZEZ APLIKACJĘ IMS300 (dla urządzeń z systemem Windows)

1. Należy zainstalować aplikację IMS300. Plik instalacyjny do aplikacji znajduje się na płycie CD dołączonej do zestawu z kamerą.
2. Po zakończonej instalacji, użytkownik będzie miał możliwość zarządzania kamerą z poziomu tej aplikacji.

PL

ZAPOMNIANE HASŁO

W przypadku gdy użytkownik zapomniał hasła, należy przywrócić hasło domyślne. W tym celu, należy nacisnąć przycisk reset (na kablu wychodzącym z kamery). Urządzenie zresetuje hasło (zostanie przywrócone hasło domyślne).

ROZWIĄZYWANIE PROBLEMÓW

1. Brak obrazu
 - Należy sprawdzić zgodność napięcia zasilania.
 - Należy sprawdzić czy wszystkie przewody zostały poprawnie podłączone.
2. Zakłócenia obrazu
 - Należy sprawdzić podłączony monitor/urządzenia zewnętrzne.
 - Należy sprawdzić czy wszystkie przewody zostały poprawnie podłączone.

SPECYFIKACJA

	URZ0922	URZ0923
Przetwornik	1/3"; CMOS; OV4689+Hi3516D	1 / 2,8"; CMOS; Sony IMX323+Hi3516C
Rozdzielczość	4.0 Mpix (2560x1440 px)	2.0 Mpix (1920x1080 px)
Obiektyw	3,6 mm	
Ilość klatek	20 fps	25/30 fps
Kodowanie	H.264 / H.265	H.264 / MJPEG
Diody IR	18 szt. SMD LED (zasięg: do 20 m.)	
Minimalne oświetlenie	0,001 Lux/F1.2 (czarno biały); 0,01 Lux/F1.2 (kolorowy)	
Elektroniczna migawka	auto (1/25 – 1/10000)	
WDR	obsługuje DWDR	
Stosunek S/N	>50 dB	
System skanowania	progresywny	
Automatyczne włączenie IR	<10 Lux	

	URZ0922	URZ0923
Kontrola wzmocnienia AGC	automatyczna	
Zasilanie PoE	tak	
Zgodność ze standardem ONVIF	wersja 2.4	
Obsługiwane protokoły	TCP/IP, UDP, HTTP, IGMP, ICMP, DHCP, RTP/RTSP, DNS, DDNS, FTP, NTP, PPPOE, UPNP, SMTP, SNMP	
Detekcja ruchu	tak	
Stopień ochrony	IP66	
Zasilanie	PoE lub DC 12 V, 500 mA	
Temperatura pracy	-15°C~+50°C; <95% RH	
Temperatura przechowywania	-30°C~+60°C; <95% RH	



Poland
Prawidłowe usuwanie produktu
 (zużyty sprzęt elektryczny i elektroniczny)



Oznaczenie umieszczone na produkcie lub w odnoszących się do niego tekstach wskazuje, że po upływie okresu użytkowania nie należy usuwać z innymi odpadami pochodzącymi z gospodarstw domowych. Aby uniknąć szkodliwego wpływu na środowisko naturalne i zdrowie ludzi wskutek niekontrolowanego usuwania odpadów, prosimy o oddzielenie produktu od innego typu odpadów oraz odpowiedzialny recykling w celu promowania ponownego użycia zasobów materialnych jako stałej praktyki. W celu uzyskania informacji na temat miejsca i sposobu bezpiecznego dla środowiska recyklingu tego produktu użytkownicy w gospodarstwach domowych powinni skontaktować się z punktem sprzedaży detalicznej, w którym dokonali zakupu produktu, lub z organem władz lokalnych. Użytkownicy w firmach powinni skontaktować się ze swoim dostawcą i sprawdzić warunki umowy zakupu. Produktu nie należy usuwać razem z innymi odpadami komercyjnymi.

Wyprodukowano w CHRL dla LECHPOL ELECTRONICS Sp. z o.o. Sp.k., ul. Garwolińska 1, 08-400 Miętno.

INSTRUCȚIUNI PRIVIND SIGURANȚA



Simbolul semnului de exclamare in interiorul unui triunghi avertizează utilizatorul asupra prezenței unor instrucțiuni importante de funcționare și întreținere (service), care însoțesc aparatul.



Simbolul fulgerului in interiorul unui triunghi avertizează utilizatorul despre prezența unei “tensiuni periculoase” neizolate, în interiorul produselor, care poate avea o valoare suficient de mare pentru a constitui un risc de electrocutare pentru persoane.



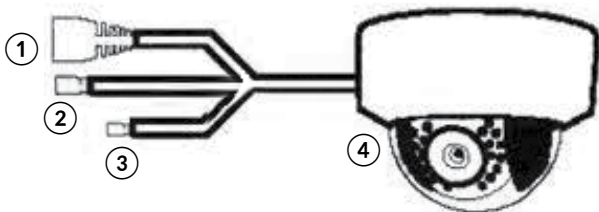
ATENȚIE:

- Citiți cu atenție manualul de instrucțiuni. Păstrați manualul pentru referințe ulterioare.
- Înainte de a conecta aparatul la priză, asigurați-vă că tensiunea indicată pe aparat corespunde cu tensiunea indicată pe priză.
- Nu îndepărtați capacul sau partea din spate, nu există componente care pot fi reparate de utilizator. Nu încercați să reparați singur produsul. În cazul unui defect, contactați un service autorizat pentru verificare/repărare.
- Protejați acest produs de umiditate, umezeală, apă sau orice alt lichid. Evitați utilizarea/depozitarea produsului la temperaturi extreme. Nu expuneți produsul la lumina directă a soarelui și la surse de căldură și nu îl instalați într-un mediu cu câmp magnetic puternic. Nu îl expuneți la lumină puternică sau la obiecte foarte luminoase. Nu manipulați produsul cu mâinile ude.
- Păstrați suprafața de sticlă curată. Nu folosiți agenți chimici pentru a curăța produsul. Folosiți un material textil moale, ușor umed, pentru a curăța produsul.
- Deconectați întotdeauna produsul de la priză înainte de curățare.
- Nu scăpați camera și nu o supuneți la șocuri sau vibrații puternic, deoarece s-ar putea defecta.

- Asigurați-vă că montați dispozitivul într-un loc sigur, pe o suprafață solidă.
- Utilizați doar accesoriile autorizate. Dispozitivul poate fi utilizat numai cu adaptorul original de alimentare.
- Acest produs poate fi utilizat de copii cu vârsta de peste 8 ani și de persoane cu capacități fizice, senzoriale sau mentale reduse sau cu lipsă de experiență sau cunoștință, doar dacă sunt supravegheați de o persoană responsabilă de siguranța lor și toate măsurile de siguranță sunt înțelese și respectate. Nu lăsați copiii să se joace cu acest produs. Copii nu trebuie să curețe și să întrețină aparatul nesupravegheați.
- Acest produs nu este o jucărie, nu-l lasați la îndemana copiilor.
- Deconectați-l de la priză în caz de furtună.
- **IMPORTANT:** Protecția împotriva apei și a prafului nu este permanentă și poate scădea în timp, ca urmare a utilizării zilnice a aparatului. În ciuda protecției IP66, dispozitivul nu este rezistent la daune în anumite situații. Garanția nu acoperă daune mecanice sau daune provocate de lichide.

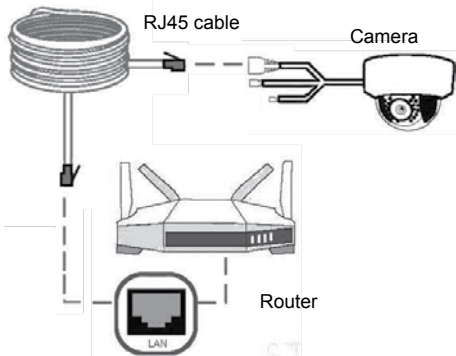
DESCRIEREA PRODUSULUI

1. Mufa RJ45
2. Mufa de intrare a adaptorului de alimentare
3. Buton resetare
4. Camera

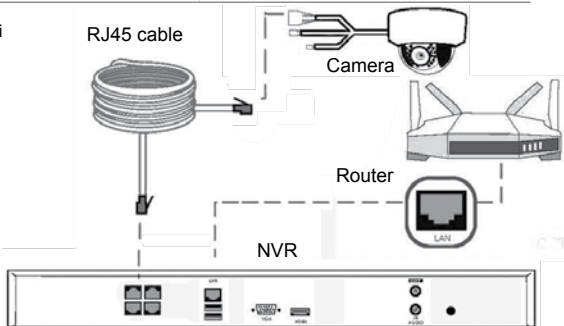


CONEXIUNE

Când nu utilizați NVR



Când utilizați NVR



RO

Consultați ilustrația de mai sus pentru conectarea corespunzătoare a dispozitivului.

Important: asigurați-vă că lungimea cablului RJ45 nu este mai mare de 100 de metri și că este categoria 6e!

PREVIZUALIZAREA IMAGINILOR

IMPORTANT: Utilizatorul poate previzualiza imaginea de la cameră prin conectarea IP-ului camerei la un browser Internet Explorer instalat pe un dispozitiv care funcționează cu sistemul de operare Windows. Înainte de a folosi această funcție, utilizatorul trebuie să descarce un plug-in și să restarteze browserul pentru a se conecta.

DVR-ul acceptă acces LAN și WAN, precum și acces IP și nume de domeniu. Folosiți Internet Explorer (versiunea 7 sau o versiune ulterioară, este posibil ca alte browsere să nu suporte sau să restricționeze conexiunea).

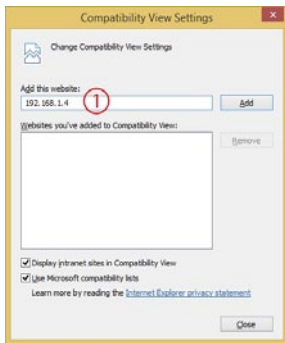
NOTĂ: Camera are telecomandă și permite controlul și gestionarea acesteia prin utilizarea unui smartphone sau a unui calculator. Rețineți că, pentru a configura dispozitivul este nevoie de cunoștințe suplimentare! Rețineți că, previzualizarea telecomezii de pe un smartphone este accesibilă doar de pe dispozitive care rulează Android / iOS sau de pe un computer care rulează Windows.

RO

Setarea browserului Internet Explorer

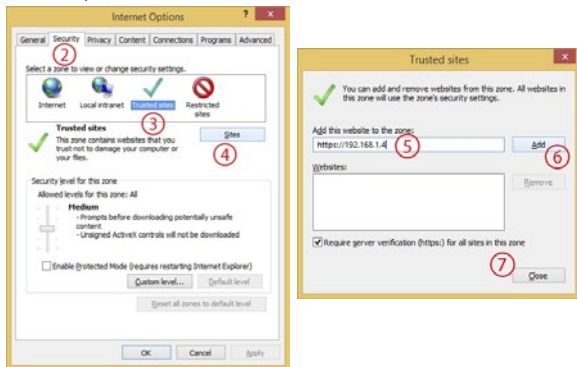
Înainte de a utiliza browserul IE, configurați mai întâi setările acestuia:

1. Deschideți browserul, accesați "Instrumente" (ALT + X) > "Setări pentru vizualizarea compatibilității" și adăugați adresa IP a



camerei; faceți clic pe “Aadaugă” apoi pe “Închide”.

2. Mergeți din nou la „Instrumente” (ALT + X) > “Opțiuni Internet” > “Securitate” > “Site-uri de încredere” > “Site”. Introduceți adresa IP a camerei în spațiul „Aadaugă acest website”. Asigurați-vă că nu este bifată opțiunea “Solicitare verificare server (https:) pentru toate site-urile”. Apăsati „Aadaugă”, apoi “Închide” pentru a realiza modificările și pentru a ieși.



3. Mergeți la “Internet” > “Nivel personalizat” și activați opțiunile din “Controale și plug-in-uri ActiveX” (după cum arată mai jos – vezi punctul 10). Apoi apăsați OK de două ori pentru a confirma.



4. Reporniți browserul Internet Explorer. Odată ce ajustarea setărilor este finalizată, introduceți adresa IP a camerei în bara de adrese a browserului web și completați instalarea automată a plug-in-urilor conform instrucțiunilor.

Conectare la browserul IE (pentru dispozitive care rulează Windows, când nu utilizați NVR)

Dacă routerul are o adresă din grupul de adrese 192.168.1.X, utilizatorul poate conecta camera direct la router, apoi se poate conecta la pagina de configurare a camerei a IE pentru previzualizarea în timp real. Introduceți adresa IP implicită a camerei (192.168.1.86) în bara de adrese a browserului Internet Explorer, introduceți numele de utilizator (autentificare implicită: admin) și parola (parolă implicită: 123456). Apăsați „Autentificare” pentru a vă conecta la pagina de configurare a camerei.

Dacă routerul are o adresă diferită de adresa IP implicită a camerei:

1. Conectați camera la calculator cu un cablu de internet (nu uitați că aceasta are funcția PoE (în acest caz conectați camera pentru a comuta la funcția PoE, apoi conectați comutatorul la un calculator sau folosiți un adaptor de alimentare adecvat).
2. Configurați placa de rețea a calculatorului pentru a conecta camera: în Internet Protocol Versiunea 4 (TCP/IPv4); setați adresa IP 192.168.1.X (X este un număr de la 2 la 254, cu excepția numărului 86); subnet mask 255.255.255.0 și portalul implicit 192.168.1.1.
3. Deschideți browserul Internet Explorer. Introduceți adresa IP implicită a camerei (192.168.1.86) în bara de adrese. Apoi introduceți numele de utilizator (autentificare implicită: admin) și parola (parolă implicită: 123456). Apăsăți "Autentificare" pentru a vă conecta la pagina de configurări a camerei.
4. Browserul afișează acum pagina de configurări a camerei.
5. Setați adresa Ip statică din fondul IP alocat de router. Pentru a face acest lucru, mergeți la fila "Configurare" > "Rețea" > "TCP/IP". Setați adresa statică (setați modul „static”).
6. Camera poate fi conectată la router. Odată ce camera este conectată, autentificați-vă la adresa camerei predefinită (introduceți adresa în bara de adrese a browserului) pentru vizualizarea video în timp real. Rețineți că, calculatorul trebuie să fie conectat la aceeași rețea locală ca și camera!

ADMINISTRAREA APLICAȚIILOR SGSEYE (pentru dispozitive care rulează Android sau iOS)

1. Deschideți browserul Internet Explorer pe un dispozitiv care rulează cu sistemul de operare Windows, care este conectat la aceeași rețea ca și camera. Introduceți adresa IP a camerei în bara de adrese a browserului și autentificați-vă. Mergeți la „Configurare” > “Rețea” > “P2P”. În partea dreaptă a ecranului vor apărea informații detaliate despre cameră (inclusiv ID-ul dispozitivului și parola (date necesare pentru accesul camerei cu aplicația SGSEye).
2. Descărcați aplicația „SGSEye” din Google Play Store sau App Store.
3. Instalați aplicația.

4. După finalizarea instalării, va apărea în lista aplicațiilor de pe smartphone o pictogramă a aplicației SGSEye.
5. Deschideți aplicația.
6. Este nevoie să vă înregistrați la prima utilizare (apăsați „Înregistrare” și urmați instrucțiunile de pe ecran și introduceți datele necesare).
7. Deschideți ”gestionare dispozitiv” > ”Dispozitive”, apoi apăsați „+”, iar când lista este sus, apăsați din nou „+”. Veți vedea interfața de configurare. Introduceți ID-ul dispozitivului în spațiul „UID Dispozitiv” și parola în spațiul „Parolă”. Notă: ID-ul dispozitivului și parola necesare pentru a conecta camera se pot găsi în pagina de configurare IR (vezi punctul 1) sau apăsați pictograma [-] pentru a deschide cititorul de coduri și pentru a scana codul QR pe pagina de configurare IE (“Setări” > “Rețea” > “P2P”).
8. Apăsați pictograma de salvare pentru a salva schimbările.

GESTIONAREA APLICAȚIEI IMS300 (pentru dispozitive care rulează cu Windows)

1. Instalați aplicația IMS300. Fișierul de instalare al aplicației este pe CD-ul inclus în set.
2. După finalizarea instalării, utilizatorul va putea accesa camera de pe aplicație.

PAROLĂ UITATĂ

În cazul în care vă uitați parola, utilizați butonul de resetare de pe cablul camerei. Apăsați butonul și dispozitivul va reveni la setările din fabrică (parola va fi resetată la cea implicită).

RO

DEPANARE

1. Nu există nicio imagine după pornirea aparatului
 - Verificați tensiunea sursei de alimentare

- Verificați conexiunea corespunzătoare a tuturor cablurilor
2. Imagine cu interferențe
- Verificați monitorul și echipamentul periferic utilizat
 - Verificați conexiunea corespunzătoare a tuturor cablurilor.

SPECIFICATII

	URZ0922	URZ0923
Senzor	1/3"; CMOS; OV4689+Hi3516D	1 / 2,8"; CMOS; Sony IMX323+Hi3516C
Rezolutie	4.0 Mpix (2560x1440 px)	2.0 Mpix (1920x1080 px)
Obiectiv	3,6 mm	
Frecventa cadre	20 fps	25/30 fps
Codificare video	H.264 / H.265	H.264 / MJPEG
LED-uri IR	18 buc SMD LED (distanța: până la 20 m)	
Iluminare minima	0,001 Lux/F1.2 (alb/negru); 0,01 Lux/F1.2 (color)	
Declansator electronic	auto (1/25 – 1/10000)	
WDR	accepta DWDR	
Raportul S/N	>50 dB	
Sistemul de scanare	progresiv	
Activare automata IR	<10 Lux	
Reglaj amplificare	automat	
PoE	da	
Compatibil cu ONVIF	ver 2.4	

	URZ0922	URZ0923
Protocoale acceptate	TCP/IP, UDP, HTTP, IGMP, ICMP, DHCP, RTP/RTSP, DNS, DDNS, FTP, NTP, PPPOE, UPNP, SMTP, SNMP	
Detectarea miscarii	da	
Protectie IP	IP66	
Alimentare	PoE sau DC 12 V, 500 mA	
Temperatura de operare	-15°C~+50°C; <95% RH	
Temperatura de depozitare	-30°C~+60°C; <95% RH	



Romania

Reciclarea corecta a acestui produs

(reziduuri provenind din aparatura electrica si electronica)



Marcajele de pe acest produs sau mentionate in instructiunile sale de folosire indica faptul ca produsul nu trebuie aruncat impreuna cu alte reziduuri din gospodarie atunci cand nu mai este in stare de functionare. Pentru a preveni posibile efecte daunatoare asupra mediului inconjurator sau a sanatatii oamenilor datorate evacuarii necontrolate a reziduurilor, vă rugăm să separați acest produs de alte tipuri de reziduuri și să-l reciclați în mod responsabil pentru a promova refolosirea resurselor materiale. Utilizatorii casnici sunt rugați să ia legătura fie cu distribuitorul de la care au achiziționat acest produs, fie cu autoritățile locale, pentru a primi informații cu privire la locul și modul în care pot depozita acest produs în vederea reciclării sale ecologice. Utilizatorii instituționali sunt rugați să ia legătura cu furnizorul și să verifice condițiile stipulate în contractul de vânzare. Acest produs nu trebuie amestecat cu alte reziduuri de natura comercială.

Distribuit de Lechpol Electronic SRL, Republicii nr. 5, Resita, CS, ROMANIA.

